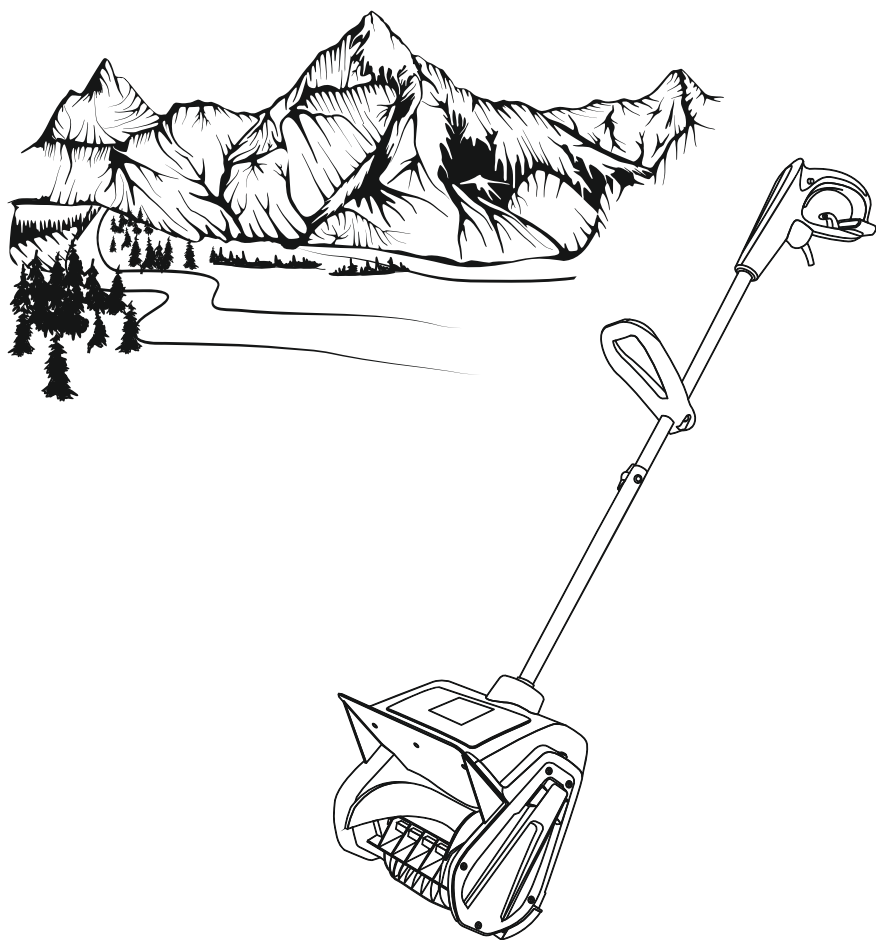




Руководство по эксплуатации



ЛОПАТА СНЕГОУБОРОЧНАЯ ЭЛЕКТРИЧЕСКАЯ

**VILLARTEC WE 1233**



\*Производитель оставляет за собой право вносить изменения в конструктив своих изделий.  
Актуальная информация и инструкции по эксплуатации размещены на сайтах: [villartec.ru](http://villartec.ru) и [villartec.by](http://villartec.by)

## УВАЖАЕМЫЙ ПОКУПАТЕЛЬ!

Благодарим Вас за приобретение лопаты снегоуборочной электрической модели WE 1233 торговой марки VILLARTEC. При покупке лопаты снегоуборочной электрической модели WE 1233 требуйте проверки её работоспособности пробным запуском.



**ВАЖНО! Перед началом сборки и эксплуатации, пожалуйста, внимательно прочтите данную инструкцию по эксплуатации и соблюдайте все меры предосторожности, приведенные в ней. Это поможет избежать возможных травм и повреждения инструмента.**

Инструкция по эксплуатации содержит важную информацию о безопасности, использовании и утилизации лопаты снегоуборочной электрической модели WE 1233. Выполнение требований и рекомендаций руководства по эксплуатации предотвратит ошибочные действия при работе снегоуборочной машиной, и обеспечит оптимальное, безопасное, функционирование и продление срока её службы. Храните данную инструкцию в надежном месте и в случае необходимости Вы всегда можете обратиться к ней.



**ВАЖНО! Несоблюдение правил и инструкций может привести к серьёзным травмам или к летальному исходу.**

Приобретённая Вами лопата снегоуборочная электрическая модели WE 1233 может иметь некоторые изменения в конструкции отдельных узлов и деталей, внесенные производителем, которые не отражены в данной инструкции. Это связано с изменениями конструкции, не ухудшающими качество изделия и не влияющими на условия его эксплуатации. Внешний вид снегоуборочной машины может отличаться от изображения на титульном листе инструкции по эксплуатации.

## СОДЕРЖАНИЕ

Условные обозначения.....	4
1.Назначение.....	5
2.Комплектация.....	5
3. Меры предосторожности.....	6
4. Внешний вид и устройство.....	9
5.Технические характеристики.....	10
6. Сборка.....	10
7. Эксплуатация.....	11
8. Техническое обслуживание и уход.....	12
9. Гарантийные обязательства.....	12

## УСЛОВНЫЕ ОБОЗНАЧЕНИЯ

Для безопасной и правильной эксплуатации лопаты снегоуборочной электрической используются некоторые предупреждающие и указывающие значки и символы. Пожалуйста внимательно изучите значение каждого.

	Прочитайте инструкцию перед началом эксплуатации
	ОПАСНО! Поражение электрическим током!
	Отключать от сети при обслуживании
	Скользкая поверхность! Одевайте соответствующую обувь
	Наденьте защитные очки и наушники
	Не позволяйте окружающим находиться вблизи снегоуборочной машины
	Опасность травмы от вращающегося шнека! Держите руки, ноги и одежду на расстоянии!
	Вылетающие предметы! Следите за выбросом снега, не позволяйте причинить вред окружающим!

## 1. НАЗНАЧЕНИЕ

Это устройство предназначено для частного применения исключительно для уборки снега на дорогах и поверхностях с твердым покрытием.

Случаи неправильного применения:

- Данное изделие не предназначено для применения в общественных парках, скверах, на спортивных площадках, а также в сельском и лесном хозяйстве.

- Изделие не предназначено для применения в коммерческих целях.

Производитель снимает с себя всякую ответственность в случае применения устройства не по назначению или в случае изменений в устройстве, произведенных потребителем самостоятельно.



**ВНИМАНИЕ!** Уборка снега с содержанием твердых предметов, камней, льда, спрессованного снега приведет к поломке изделия.

## 2. КОМПЛЕКТАЦИЯ

Снегоуборщик	1
Крепеж	1
Руководство по эксплуатации	1
Упаковка	1

- Аккуратно извлеките изделие и все аксессуары из коробки. Убедитесь, что все элементы, указанные в комплекте поставки присутствуют.


- Внимательно осмотрите изделие, чтобы убедиться в отсутствии поломок или повреждений во время транспортировки.

- Не выбрасывайте упаковочный материал до тех пор, пока не проведете тщательный осмотр снегоуборочной машины и не убедитесь в её работоспособности.

- Если какие-либо детали повреждены или отсутствуют обратитесь в торгующую организацию

### 3. МЕРЫ ПРЕДОСТОРОЖНОСТИ



**ПРЕДУПРЕЖДЕНИЕ!** Данный значок  указывает на важные инструкции по безопасности, несоблюдение которых может угрожать безопасности пользователя и/или Вашего имущества или имущества иных лиц. Прочитайте и следуйте всем инструкциям в этой инструкции по эксплуатации прежде чем приступить к работе с машиной. Несоблюдение данных инструкций может вызвать травму или повреждению оборудования.

Когда Вы видите этот значок - **ОБРАЩАЙТЕ НА НЕГО ВНИМАНИЕ!**

В случае или возникновения вопросов, связанных с эксплуатацией снегоуборщика, обращайтесь в специализированный центр.

При правильном обращении снегоуборщик будет надежно служить вам долгое время. Внимательно прочитайте Руководство пользователя перед использованием снегоуборщика.



Допускайте к использованию данной машины только тех, кто прочитал, понял и следует предупреждения и инструкциям, которые указаны в данной инструкции и на самой машине.



Данная машина способна серьезно повредить руки или ноги и с большой силой отбрасывать предметы.

Несоблюдение нижеуказанных инструкций по безопасности может привести к серьезным травмам или смерти.

- Прочитайте, поймите и следуйте всем инструкциям, которые указаны на самой машине и в данной инструкции, прежде чем пытаться собирать и использовать устройство.

- Ознакомьтесь с назначением всех рычагов управления и их надлежащим использованием.

- Не позволяйте работать с машиной без ознакомления с соответствующими инструкциями.

- Отбрасываемые предметы могут стать причиной серьезных травм. Спланируйте направление движения во время уборки снега так, чтобы избежать отбрасывания снега в сторону дорог, прохожих и т.д.

- Прохожие, животные и дети должны располагаться не ближе трех метров от работающей машины. Остановите работу машины, если кто-то подошел ближе.

- Будьте осторожны, чтобы избежать скольжения или падения, особенно при движении назад.

#### 3.1 Подготовка

- Осмотрите место, где будет использоваться машина. Уберите камни, доски, провода и другие посторонние предметы, которые могут быть сбиты и отброшены шнеком.

- Всегда носите очки или защитный щиток во время работы, а также во время настройки и починки для защиты глаз. Отброшенные предметы могут срикошетить, и вызвать серьезную травму глаз.

- Не управляйте машиной без соответствующей зимней экипировки. Избегайте слишком свободной одежды, края которой могут попасть в движущиеся части машины. Не одевайте украшения, длинные шарфы и другие свободно висящие вещи, которые могут попасть в

в движущиеся части машины.

- Никогда не производите регулировку при включенном двигателе.

### **3.2 Работа машины**

• Не приближайте руки и ноги близко к вращающимся частям машины, шнеку. Контакт с ними может привести к серьезным травмам.

• В случае столкновения с посторонним предметом, остановите двигатель, полностью осмотрите снегоборочную машину и исправьте повреждения, прежде чем снова запускать двигатель и использовать машину.

• Остановите двигатель перед тем, как прервать работу, прочистить шнек, провести какую-либо наладку или осмотр.

• При необходимости чистки, починки или осмотра снегоборочной машины, остановите двигатель и убедитесь, что импеллер и другие движущиеся части остановились. Отсоедините провод и держите его в стороне во избежание случайного включения.

• Ручка управления - защитное устройство. Не фиксируйте ее. Это делает работу машины небезопасной и может вызвать серьезную травму.

• Ручка управления должна легко двигаться в обоих направлениях и автоматически возвращаться в исходное положение при отпускании.

• Никогда не пользуйтесь снегоборочной машиной без соответствующих средств защиты.

• Не управляйте машиной под воздействием алкоголя или лекарств.

• Проявляйте большую осторожность при работе на гравийных дорожках.

• Будьте внимательны при поворотах и при работе на склонах.

• Спланируйте направление выброса снега так, чтобы избежать попадания в окна, стены, машины и т.д. Таким образом, чтобы избежать порчи имущества и возможных травм, вызванных рикошетом.

• Никогда не направляйте выброс снега в сторону людей или в те места, где может быть причинен вред имуществу.

• Не перегружайте машину, пытаясь чистить смерзшийся снег, снег со льдом или быстро перемещая снегоборщик.

• Никогда не управляйте машиной, если нет хорошей видимости или хорошего освещения.

Твердо шагайте и крепко держите ручки машины. Идите шагом, не бегите.

• Отключайте шнек/импеллер при транспортировке или когда машина не используется.

• Никогда не управляйте машиной на высокой скорости на скользких поверхностях.

• Если машина начинает сильно вибрировать, остановите двигатель. Осмотрите машину на наличие повреждений. Устраните неисправности, прежде чем возобновить работу.

• Отпустите рычаг управления в исходное положение, прежде чем покинуть рабочее положение. Дождитесь пока шнек полностью остановится, прежде чем прочищать разгрузочный желоб, делать какие-либо настройки или осмотры.

• Никогда не засовывайте руку в корпус шнека. Выключите двигатель и оставайтесь позади, пока все движущиеся части машины не остановятся, прежде чем приступить к чистке.

• Используйте принадлежности и аксессуары, одобренные производителем.

• Если происходит ситуация, не описанная в данной инструкции, будьте осторожны и руководствуйтесь здравым смыслом. Свяжитесь с сервисным центром для получения консультации.

### **3.3. Меры безопасности при использовании удлинителя**

При работе на улице используйте специальный удлинитель. Поперечное сечение провода

должно быть не менее 1,5 мм<sup>2</sup>.

Сетевой шнур и удлинитель инструмента всегда должен быть сзади Вас.

Следите за тем, чтобы кабель не застрял или не был поврежден о предметы с острыми краями.

**Удлинитель длиной более 30 м снижает технические характеристики.**

### **3.4 Очистка шнека**

Контакт руки с вращающимся шнеком - наиболее распространенная причина травм, связанных с использованием снегоуборочных машин.

**Чтобы очистить шнек:**

- ОТКЛЮЧИТЕ СНЕГОУБОРЩИК ОТ СЕТИ!
- Убедитесь, что крыльчатка шнека прекратила вращаться.
- Всегда используйте инструмент для очистки, а не руки.



#### 4. ВНЕШНИЙ ВИД И УСТРОЙСТВО

Внешний вид лопаты снегоуборочной электрической показан на рисунке 1:

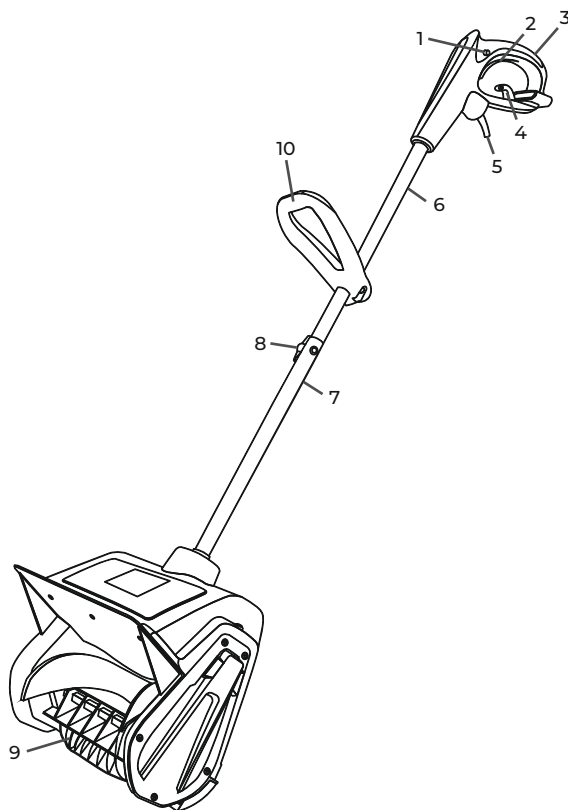


Рис. 1

1 - Кнопка блокировки. 2 - Выключатель ход/останов. 3 - Основная ручка. 4 - Ограничитель электрического шнура. 5 - Шнур питания с заземлением. 6 - Штанга верхняя. 7 - Штанга нижняя. 8 - Гайка-барашек. 9 - Шнек. 10 - Вспомогательная рукоятка.

## 5. ТЕХНИЧЕСКИЕ ХАРАКТЕРИСТИКИ

Напряжение сети, В / Гц	230 / 50
Мощность, Вт	1300
Ширина обработки, см	33
Высота обработки, см	15
Максимальная дальность выброса снега, м	до 6
Вес нетто/ брутто, кг	6,3 / 8,27
Габариты упаковки, см	38,5 x 33 x 81,5

## 6. СБОРКА

### 6.1 Монтаж штанги

1. Установите нижнюю часть штанги по направляющим таким образом, чтобы совпали оба отверстия по каждой стороне (рис. 2)
2. Вставьте болт в отверстия и затяните болт для фиксации соединения в отверстиях, чтобы освободить ход винта (рис. 3).
3. Затяните на каждой стороне фиксирующую гайку.

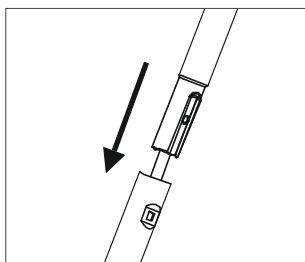


Рис. 2

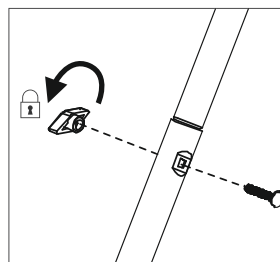


Рис. 3

### 6.2 Монтаж рукоятки

1. Ослабьте винт-барашек, вращая против часовой стрелки, извлеките болт из вспомогательной рукоятки.
2. Установите вспомогательную рукоятку на верхней части штанги. Отрегулируйте ее так, чтобы она находилась в верхней части верхней штанги (рис. 4).
3. Вставьте болт в отверстия вспомогательной рукоятки и затяните (рис. 5).

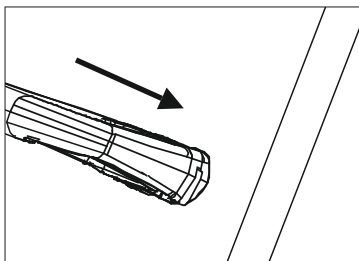


Рис. 4

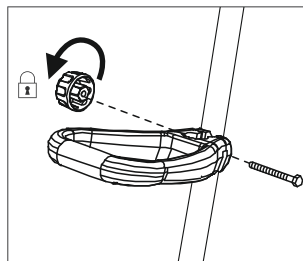


Рис. 5

## 7. ЭКСПЛУАТАЦИЯ



**ВНИМАНИЕ!** Используйте устройство только в технически исправном состоянии. Запрещается эксплуатировать поврежденные устройства.



**ВНИМАНИЕ!** Запрещается выводить из строя предохранительные и защитные устройства!

- Соблюдайте указания по технике безопасности и предупреждения, содержащиеся в данном документе и находящиеся на изделии.

- Уберите все посторонние предметы из рабочей области.

- Никому не позволяйте входить в опасную зону.

- Работайте только при достаточном дневном или искусственном освещении.

### 7.1. Включение устройства

Начинать работу устройства следует только на ровных поверхностях. На поверхности не должно быть посторонних предметов. Не поднимайте устройство при запуске.

1. Нажмите на кнопку разблокирования (рис. 6, поз. 1) и удерживайте ее в рабочем положении.

2. Нажмите на выключатель (рис. 6, поз. 2), чтобы запустить устройство, затем отпустите кнопку блокировки.

3. Отпустите выключатель хода/останова (рис. 6, поз. 2), чтобы выключить устройство.

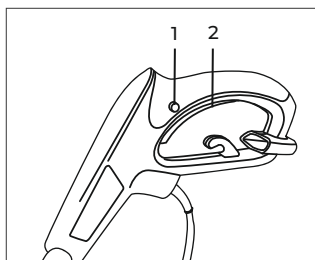


Рис. 6

### 7.2. Советы по уборке снега

- Снег следует убирать сразу же после выпадения осадков, иначе происходит обледенение нижнего слоя, что в дальнейшем затруднит уборку.
- По возможности снег следует убирать по направлению ветра.

### 7.3. Проверка устройства

- Перед началом работ всегда следует проводить визуальный осмотр.
- Проверьте предохранительные устройства, элементы управления, кабель и все резьбовые соединения на наличие повреждений и прочность посадки.
- Перед началом работ замените все поврежденные детали.

## 8. ТЕХНИЧЕСКОЕ ОБСЛУЖИВАНИЕ И УХОД

### Перед каждым использованием

- Перед началом работ всегда следует проводить визуальный осмотр.
- Проверьте предохранительные устройства, элементы управления, кабель и все резьбовые соединения на наличие повреждений и прочность посадки.
- Перед началом работ замените все поврежденные детали.
- Следует очистить шнек, рукоятки и корпус.

### В случае необходимости

- Проверьте чистящую пластину, произведите замену изношенной чистящей пластины.
- Проверьте ремни привода, проведите замену поврежденных ремней привода.

### 1 раз в сезон

- Проверьте устройство в специализированной мастерской и проведите технической обслуживание.

## 9. ГАРАНТИЙНЫЕ ОБЯЗАТЕЛЬСТВА

Гарантийный срок эксплуатации снегоуборщика - 12 месяцев со дня продажи.

Неисправности, допущенные по вине изготовителя, в течение гарантийного срока устраняются бесплатно.



**ВНИМАНИЕ!** Самостоятельная разборка узлов снегоуборщика в течение гарантийного срока эксплуатации запрещена.



**Гарантия не распространяется на изделия с повреждениями, наступившими в результате их эксплуатации с нарушением требований данного руководства:**

- механических повреждений в результате удара, падения и т.п.;
- повреждений в результате воздействия огня, агрессивных веществ;
- проникновения жидкостей, посторонних предметов внутрь изделия;
- работа с перегрузкой электродвигателя, результатом чего являются одновременное сгорание обмоток якоря и статора, сгорание обмоток якоря и оплавление внутренней полости корпуса электродвигателя;

- небрежное обращение с инструментом при работе и хранении проявлением чего являются следы оплавления или трещины, вмятины на наружных поверхностях изделия, сильное загрязнение, повреждение шнура питания, коррозия деталей изделия;
- проведения технического обслуживания с нарушением сроков периодичности (длина щётки электродвигателя менее 8 мм);
- на изделия, вышедшие из строя по причине неправильной эксплуатации;
- проводные ремни, шкивы, лопасти шнека, зажимные, крепежные устройства, колеса, чистящую пластину

**Гарантия с инструмента снимается в случае:**

- использования инструмента не по назначению;
- применение комплектующих, не предусмотренных данным руководством;
- разборки при попытке устранения дефекта покупателем;
- самовольного изменения конструкции;
- замена, удлинение шнура питания наращиванием;
- появления дефектов, вызванных действием непреодолимой силы (пожар, наводнение, удар молнии и др.).

При отсутствии в гарантийных талонах даты продажи и штампа магазина претензии не принимаются.



**Инструкции, указанные в данном руководстве, не относятся к абсолютно всем ситуациям, которые могут возникнуть.**



**Оператор должен осознавать, что контроль над практической эксплуатацией и соблюдение всех предосторожностей, входит в его непосредственные обязанности.**



Производитель: Zhejiang YAT Electrical Appliance Co., Ltd: No.150 Wenlong Road, Yuxin Town, South Lake Zone, 314009, Jiaxing, Zhejiang, China

(Зежианг ЙАТ Электрикал Эпплианс Ко., Лтд АДРЕС: №150 Вэньлонг-роуд, город Юйсин, зона Южного озера, 314009, Жиаксинг, Зэжианг, Китай).  
Сделано в Китае

Дата производства указана на упаковке.

Импортёры в РФ:

ООО «Флагман», 194292, г. Санкт-Петербург, 3-й Верхний пер, дом 16, литера А. Тел. (812) 334-77-77

ООО «ИНКОР», 610030, г. Киров, ул. Павла Корчагина, 1Б.  
Тел. (8332) 203-600, 203-775

ООО «Лесотехника», 664540, Иркутская область, Иркутский район, с.Хомутово, ул.Чапаева, д.1, офис 39. Тел.(3952) 48-59-62

Прием обращений: [info@villartec.ru](mailto:info@villartec.ru)

Импортёр в Республике Беларусь:

ООО «Пилакос», 220062, г. Минск, ул. Тимирязева, 121/4, офис 6.

Прием обращений: [info@villartec.by](mailto:info@villartec.by)

Товар сертифицирован.

